



Arte di Vita

ИЗВЕСТКОВАЯ И МЕЛОВАЯ КРАСКА



ИЗВЕСТКОВАЯ КРАСКА

Натуральный и простой состав, природные красители и легкость нанесения, прошедшие через века. Стенная роспись в Помпеях, храмовая архитектура Византии, христианские катакомбы в Риме - это все об известковых красках. От ранней Античности до эпохи позднего Возрождения известковая краска стала главной формой украшения в мире.

В Древнем Египте, Греции и Риме краски с добавлением извести были **важнейшим материалом для покрытия фасадов и внутренних помещений!** Известь позволяла защитить строения от неблагоприятных погодных условий и вредного воздействия насекомых. Применение естественных красителей позволило создать целую **эпоху в истории человечества.**

Сейчас известковая краска переживает свое возрождение в Нидерландах, Бельгии и Центральной Европе. А теперь и в России! На смену химическим растворам пришли краски с натуральными красящими пигментами - **это абсолютно новая формула известковой краски, исторически подаренная миру.**

Покрытие стен известковой краской создает атмосферу гармонии и естественности в помещении. Новая линия минеральных красок «Arte di Vita» - это синтез легкой античности и долговечности.

Краски «Arte di Vita» - историческое наследие цвета



БРЕНД ARTE DI VITA

Всем, кто когда-либо сталкивался с ремонтом, знакомы сложности при выборе цвета! Ведь далеко не все бренды лакокрасочной продукции могут гордиться именно своим **пониманием цвета**. Не случайно сотни цветных образцов становятся совершенно не применимы для жизни! Поиск подходящего оттенка - занятие сложное, требующее терпения. Иногда цвет на колеровочной карте может выглядеть как то, что Вы давно искали, но при нанесении на стену может легко потерять прежнее очарование...

На протяжении длительного времени голландский практикующий художник и дизайнер Александра ван Кройнинген (Alexandra van Cruyningen) по крупицам собирала информацию о влиянии цвета на жизнь человека. Изучив труды философов об энергии цвета, дизайнер пришла к выводу, что необходимо

создать собственную палитру. Нет никакой необходимости в сотни оттенков! Можно создать такую палитру цвета, где каждый оттенок способен создать живую, уютную и созвучную человеческой психологии среду.

Краски «Arte di Vita» обладают 100% натуральной основой! Они не только по цвету, но и по сути обладают дружественным составом по отношению к человеку и окружающей среде. Мы редко интересуемся из чего состоят материалы, которые так часто используем. Краски «Arte di Vita» - это натуральная альтернатива химическим краскам. Немногие знают, что когда сильный запах свежей краски несколько приглушается, та же самая краска годами продолжает выделять в атмосферу дома вредные химические вещества. Но как говорится, - «незнание закона, не освобождает от ответственности»!

Команда, работающая над брендом «Arte

di Vita, не просто продаёт свой продукт, она использует продукцию бренда для декора своих B&B отелей - Capanni Retreats.

Честное отношение к работе, желание помочь человеку, создать натуральную и осознанную среду для жизни - главные мотивы, движущие брендом!



УНИКАЛЬНЫЕ ОСОБЕННОСТИ ИЗВЕСТКОВОЙ КРАСКИ

- 100% минеральный состав;
- превосходная глубина оттенка с эффектом старины;
- препятствует размножению грибка и плесени;
- не имеет химического запаха;
- не выделяет в атмосферу дома вредные вещества;
- не требует профессиональных навыков при разведении и нанесении раствора;
- обладает морозостойкими свойствами;
- наносится на открытый кирпич;
- наносится на поверхность различными способами: кистью и шпателем;
- можно наносить на оштукатуренную стену без предварительного шпаклевания;
- палитра оттенков создана практикующим дизайнером;
- даёт дополнительную гамму цвета при смешивании оттенков;
- создает аутентичную/естественную атмосферу в помещении;
- хранится до 1 года в герметичной ёмкости.



ТЕХНИЧЕСКИЕ ХАРАКТЕРИСТИКИ

Зона покрытия: 1 пакет на 10-12 м² (в 2 слоя)

Время высыхания: 2 - 4 часа (1 слой)

Второй слой краски наносится через 12 часов.

Применима для внутренних и фасадных работ, используется для декоративных техник росписи.

Область применения: штукатурка, кирпич, деревянные панели, деревянная мебель, гипсокартон.

ПРОЦЕСС ГРУНТОВАНИЯ:

Перед применением окрашиваемая поверхность обрабатывается грунтовкой. Нанесение известковой краски осуществляется по ещё не высохшему слою грунтовки (мокрый слой по мокрому).

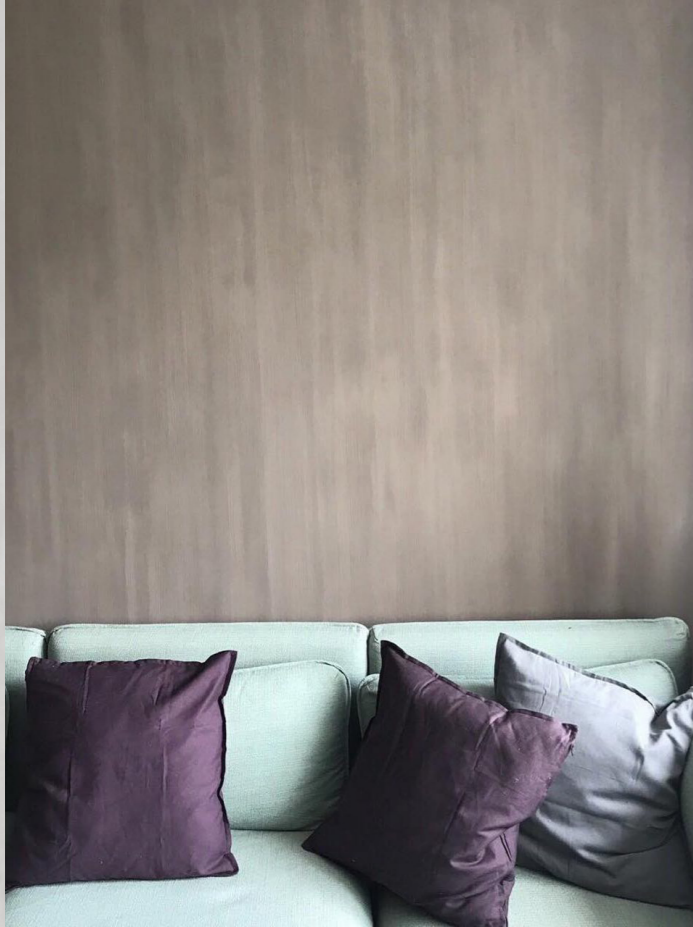
Грунтовку разбавляют водой в пропорциях: 20-50% грунта, 50-70% воды. Процент содержания воды в грунте варьируется в зависимо-

сти от впитывающей способности подложки.

Раствор грунта наносится на стену при помощи кисти или валика.

ВАЖНЫЕ ПРИМЕЧАНИЯ:

- Перемешивайте известковую краску только вручную (НЕ МИКСЕРОМ!)
- Известковая краска становится гораздо светлее в процессе высыхания после нанесения.
- Добавление большего или меньшего количества воды будет влиять на интенсивность цвета.
- Чтобы предотвратить разницу в цвете, вызванную различными условиями сушки, стена сразу должна быть выкрашена в полном объёме.
- После нанесения на ощупь второй слой грубее, чем первый, уходит больший расход краски.



БАЗОВАЯ ТЕХНИКА «ПОЛОСЫ»

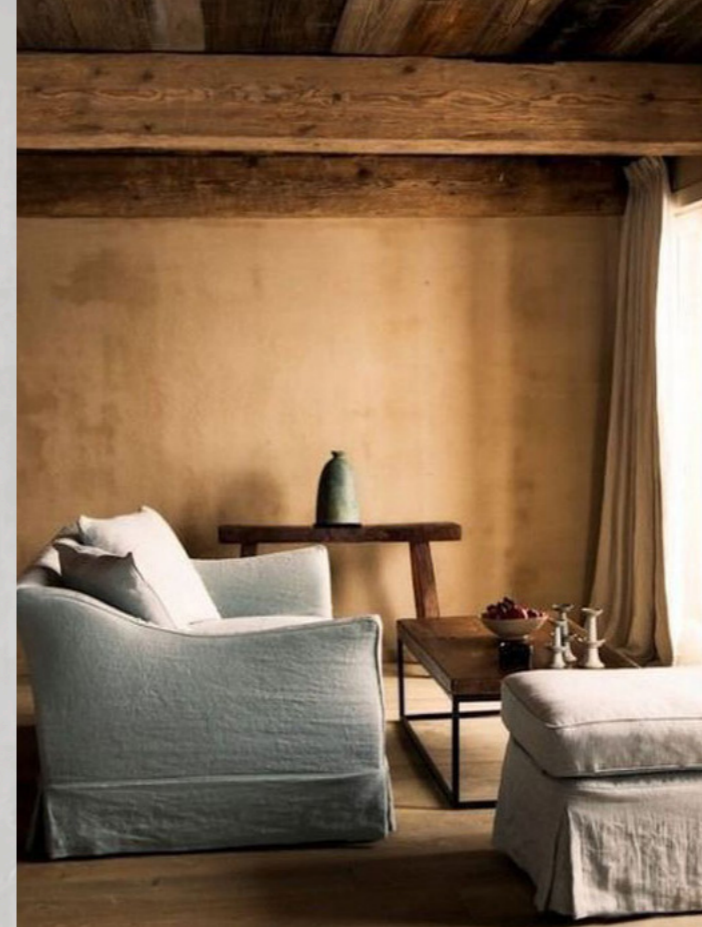
1) Перед покрасочными работами необходимо покрыть поверхность грунтовкой.

2) Наносите известковую краску на поверхность кистью вертикальными движениями - сверху вниз.

Производите нанесение известковой краски «от потолка до плинтуса».

3) Через 12 часов переходите к нанесению второго слоя известковой краски, придерживаясь техники «вертикального нанесения».

Результат: эффект легкого старения с акцентом на вертикаль, «мокрой» стены.



ПО ОТКРЫТОЙ СЫРОЙ ШТУКАТУРКЕ

Нанесение известковой краски производится по сырой (предварительно увлажненной из распылителя) отштукатуренной или отшпаклеванной стене, без предварительного грунтования.

1) Наносите известковую краску кистью вертикальными движениями - сверху вниз.

2) При необходимости нанесите второй слой краски через 12 часов, придерживаясь техники «вертикального нанесения».

Результат: эффект «мокрых», состаренных стен при минимальных затратах и экономии времени и средств на шпаклевании и затирке стен.

СГЛАЖИВАНИЕ ШПАТЕЛЕМ

1) Перед покрасочными работами необходимо покрыть поверхность грунтовкой.

2) Выкрасите вертикальную полосу от потолка до плинтуса и сгладьте окрашенную поверхность шпателем (выборочно в нескольких местах по ещё не высохшему слою краски)

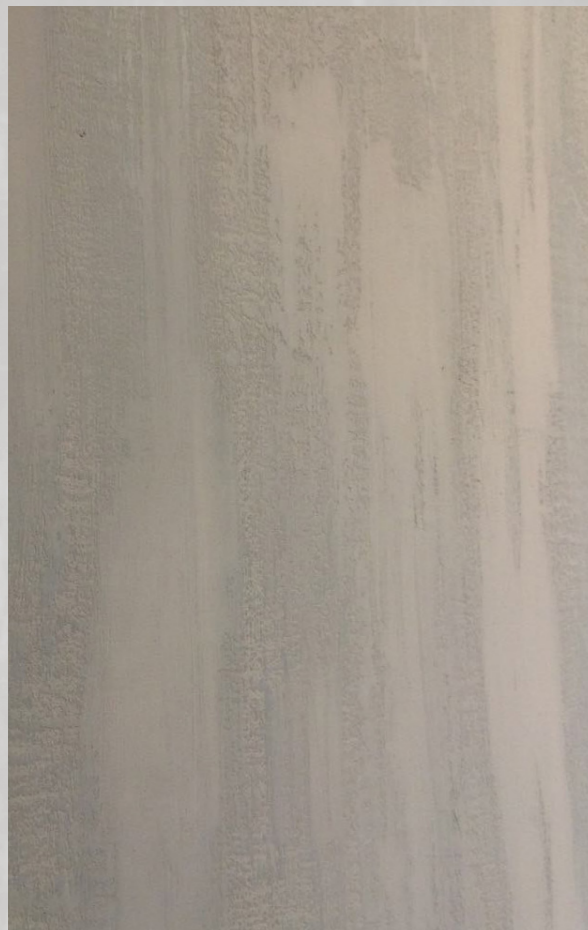
3) Переходите к нанесению новых полос, одновременно сглаживая нанесенную краску на поверхности.

4) Дождитесь полного высыхания первого слоя, через 12 часов переходите к повторному нанесению. Повторное нанесение известковой краски также производится широкой кистью и шпателем.

5) Дождитесь полного высыхания стен.

Примечания: нанесение на фактуру более трудоемкое, уходит больший расход краски.

Результат: получаем эффект декоративной штукатурки с минимальными затратами.



ДЫМЧАТОЕ ОБЛАКО

1) Перед покрасочными работами необходимо покрыть поверхность грунтовкой.

2) Известковая краска одновременно наносится кистью и шпателем по следующей технологии:

- Обмакните кисть в известковую краску, набрав небольшое количество раствора;

- Нанесите набранный кистью раствор на шпатель.

3) Приступайте к нанесению краски шпателем и кистью одновременно: с крайнего верхнего угла окрашиваемой площади:

- Раствор наносится шпателем - круговыми движениями руки;

- Кистью подкрашиваются труднодоступные участки и места, где при работе со шпателем краска частично не легла на поверхность.

Результат: плавные переходы из одного цвета в другой напоминают пушистые облака в небе. Декоративный эффект отлично подойдет для интерьеров детских комнат.



ИЗВЕСТКОВАЯ КРАСКА НА ФАСАДЕ

Известковая краска не причиняет вред окружающей среде, проста и долговечна. Идеально подходит для реставрационных и реконструкционных работ в старых зданиях.

Зона покрытия: 2 кг известковой краски в 2 слоя (площадь каждого слоя по 10 м²)

Время высыхания: 1-6 часов.

Полное высыхание покрытия: от 1 до 3 месяцев.

Комментарии по нанесению:

Нанесение широкой кистью по кирпичу без предварительного грунтования.

Фасад должен быть не окрашенным ранее и иметь минеральную основу: бетон, цементованные и каменные поверхности.

Краску наносят фасадной кистью шириной 18 см. Для удобства использования при окрашивании рекомендуется закрепить кисть на длинной палке.

Краска всегда наносится в два слоя.

Прежде чем приступить к покрасочным работам, необходимо очистить фасад струей воды из шланга под сильным напором.

Краска наносится на предварительно увлажненную основу.

В день покрасочных работ и двумя днями позже погода не должна предвещать дождя.

Приготовление раствора:

1) Налейте в ведро воды, добавьте красящий пигмент и размешайте полученный раствор (вручную).

2) Добавьте 2/3 пакета с известковым порошком, дав известковой краске немного пропитаться водой. Затем размешайте раствор более быстро до состояния однородной консистенции.

3) Добавьте оставшуюся известь и равномерно размешайте её.

При необходимости налейте воды до тех пор, пока не получите желаемую консистенцию раствора в зависимости от типа окрашиваемой поверхности.

Срок покрытия краски на фасаде: до 7 лет.

По желанию, покрытие можно обновить тонким слоем краски через несколько лет.

СОЗДАНИЕ РАСТВОРА

Известковая краска упакована в специальные бумажные пакеты, которые содержат точное необходимое количество пигмента и 1,5 кг извести.



15

1. Возьмите ведро или ёмкость объемом не менее 3-х литров. Налейте в емкость 1,8 литров воды.



2. Разбавьте краситель в воде. Тщательно перемешайте раствор.



3. Порционно начните добавлять известь, одновременно размешивая раствор в течение 10 - 12 минут.



4. Известковая краска готова, переходите к процессу нанесения краски на поверхность.



16

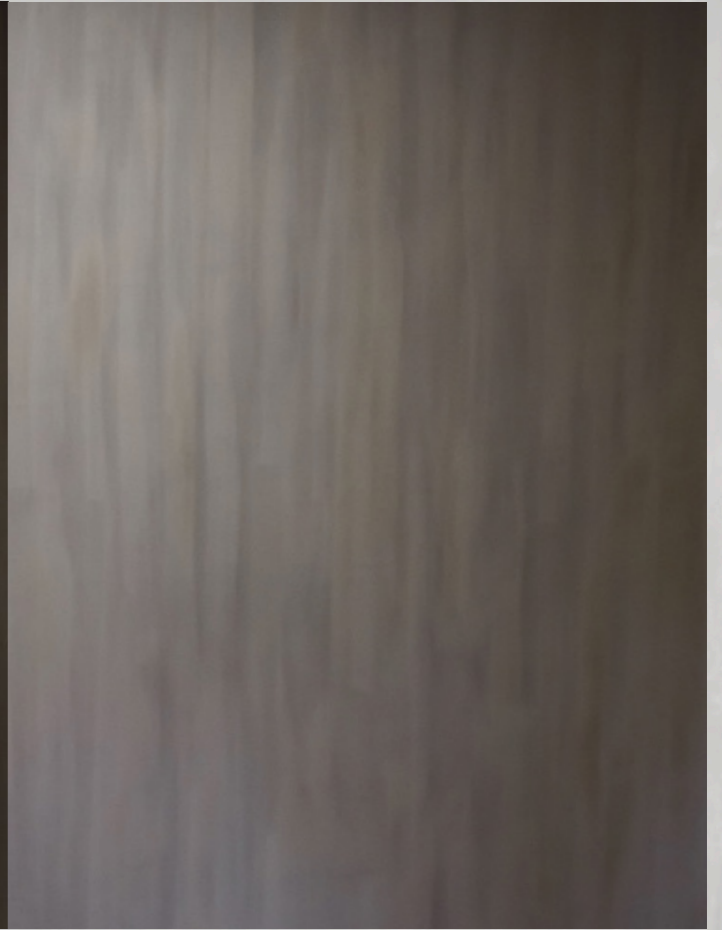
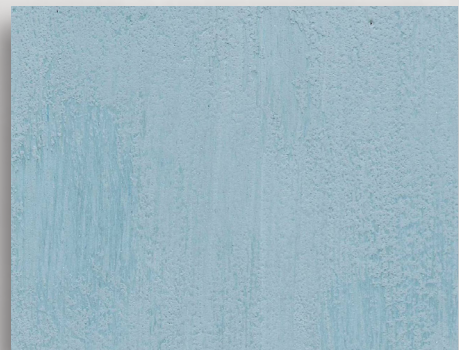


Таблица цветов



147 THERA



141 PARANA



219 SAVANE



224 ROSE



211 THUMULI



300 CUSTARD

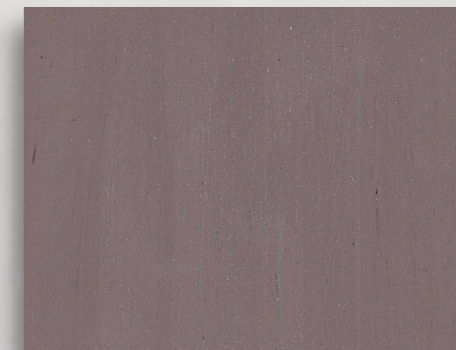
Таблица цветов



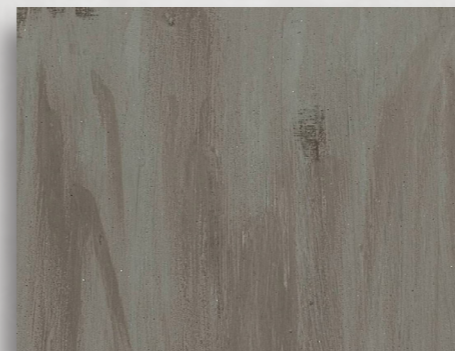
132 PADUA



225 MIST 5%



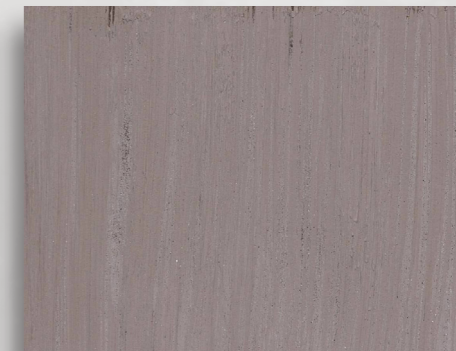
225 MIST 15%



301 COBBLESTONES



302 VINTAGE



303 PER LEI

Таблица цветов



304 MUD



305 DUCK EGG



306 MISTY BLUE



221 SILK



118 SAMARIA



133 DOLERIET

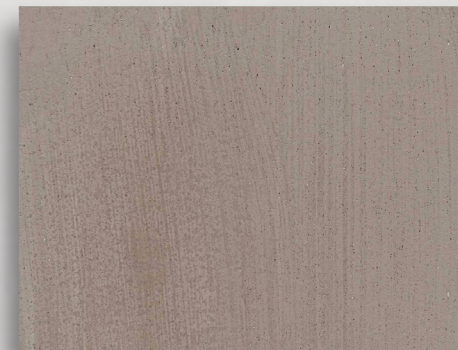
Таблица цветов



222 WINTER



120 LATTE MACCHIATO



120 VINCENZA 10%



115 BASALT



208 AVEBURY

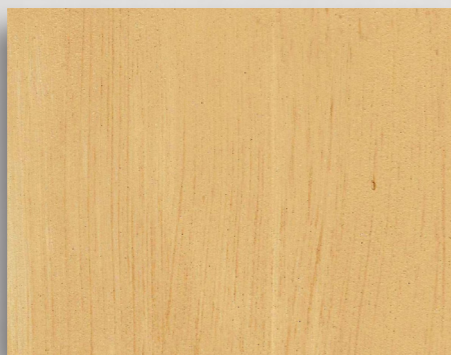


206 BLUESTONE 206

Таблица цветов



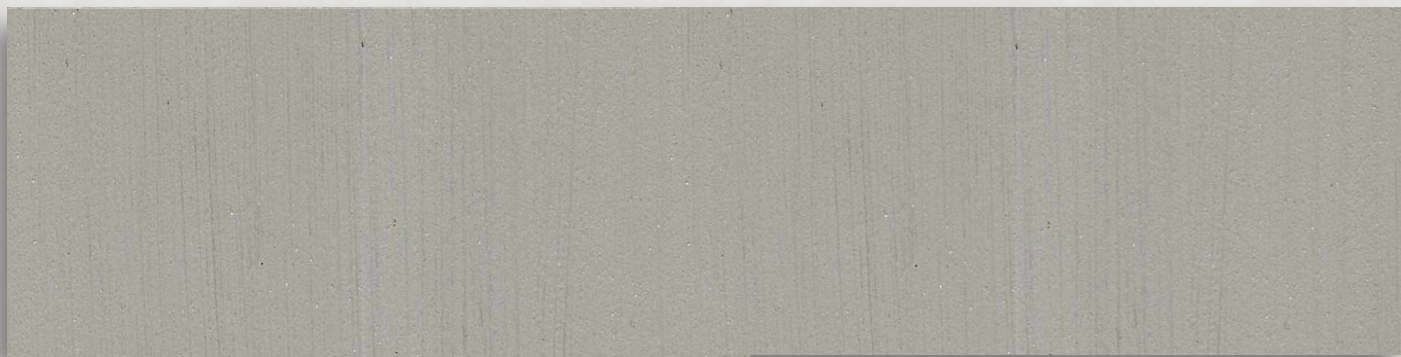
103 PAPHYRUS 5 %



103 PAPHYRUS 15%

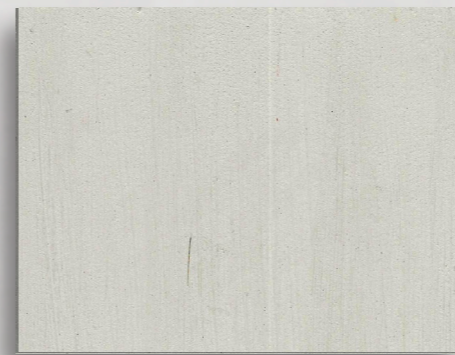


201 WOOL



111 CELADON 5%

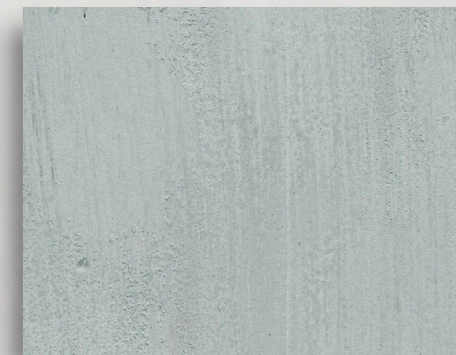
Таблица цветов



203 ENAMEL



200 LEVANT



204 COTTON



111 CELADON 15%



МЕЛОВАЯ КРАСКА

Наряду с созданием известковой краски, Александра ван Кройнинген «загорелась идеей» создать **универсальную краску, которая бы позволила творить быстро и интуитивно, с применением различных техник окрашивания.** Своё название меловая краска получила благодаря матовой текстуре и бархатному эффекту, проявляющемуся на поверхности после высыхания.

Из всего многообразия полученных оттенков дизайнером было отобрано 35 цветов, которые вошли в состав основной палитры меловой краски. Красивые бархатные тона, вдохновлены природой Северной Европы и Тосканы.

В 2017 году палитру оттенков дополнили восемь целебных, успокаивающих сине-зеле-

ных цветов, созданных на основе цвета индиго. Комнаты, стены которых выкрашены в оттенки меловой краски Arte di Vita, обладают определенной силой исцеления и способствуют скорейшему восстановлению сил и духовной энергии человека.

Фактуры меловой и известковой краски можно комбинировать в дизайне интерьера. Оттенки палитр поддерживают одну цветовую гамму!



УНИКАЛЬНЫЕ ОСОБЕННОСТИ МЕЛОВОЙ КРАСКИ

- 100% минеральный состав;
 - создает матовое пудровое покрытие;
 - обладает укывистой текстурой;
 - легко шкурится и шлифуется;
 - ложится на любую поверхность;
 - густая, подходит для трафаретных техник и штампинга;
 - позволяет создать декоративные эффекты;
 - позволяет смешивать между собой различные тона, производить их наложение друг на друга
 - не имеет химического запаха;
 - имеет экономный расход при нанесении поверхность;
 - быстро сохнет на поверхности
- потертости, состаривание;
 - отслаивание краски;
 - покраска ткани;
 - винтажная матовость
 - однослойное и многослойное окрашивание;
 - переход от одного оттенка в другой (омбре)
 - кракелюр;

Декоративные эффекты на поверхности:



ТЕХНИЧЕСКИЕ ХАРАКТЕРИСТИКИ

Зона покрытия: 1 литр на 8 -10 м²

Время высыхания: Не требует нанесения второго слоя. Применима для окрашивания стен, преобразования внешнего вида мебели и интерьера ; создания декоративных эффектов на различных типах поверхностей.

Область применения: штукатурка, кирпич, деревянные панели, мебель, некоторые виды обоев, ткань, стекло.

КОММЕНТАРИИ ПО НАНЕСЕНИЮ:

- Перед нанесением краски поверхность должна быть чистой и обезжиренной.
- Краска не подходит для очень гладких поверхностей. В случае с глянцевой поверхностью требуется легкое шлифование.
- Перед покраской поверхности краску необходимо тщательно перемешать. Нанесение краски производится кистью или валиком.
- Краска может быть разбавлена водой для получения более жидкой консистенции.
- Меловую краску можно смешивать с уль-

тра-матовым лаком «Arte di Vita» для получения более прочного и износостойкого покрытия. Рекомендуемая пропорция для смешивания ингредиентов: объем лака должен составлять половину от объема банки с меловой краской.

При смешивании ингредиентов покрытие меловой краски легче чистится и приобретает грязе-отталкивающие свойства.

ЗАЩИТА ПОВЕРХНОСТИ:

При покраске мебели и деревянных поверхностей меловую краску можно закрепить воском (стр.43-44.)

Воск наносится на мебель при помощи чистой ткани методом втирания воска по направлению волокон. После высыхания поверхности, декорируемый предмет необходимо протереть сухой тканью для удаления излишков воска.

По тактильным ощущениям мебель покрытая лаком напоминает матовую стеклянную поверхность. Воск придает поверхности бархатистость.

НЕКОТОРЫЕ ДЕКОРАТИВНЫЕ ТЕХНИКИ



ТЕХНИКА СОСКАБЛИВАНИЯ

Вам понадобится: белая меловая краска, кисть, инструмент для соскабливания.

1) На открытое дерево нанесите слой меловой краски.

2) После высыхания окрашенной поверхности приступайте к соскабливанию краски.

3) Удалите остатки пыли с поверхности.

4) По желанию, полученный эффект можно закрепить белым / прозрачным воском или ультра-матовым лаком.

Примечание: если деревянное изделие предварительно прообрашировано, эффект на поверхности получается более рустикальный.

На фото используется цвет 02 White Moustache.



ТЕХНИКА СТИРАНИЯ

Вам понадобится: меловая краска, кисть, мягкая ткань / бумажное полотенце.

1) Нанесите слой меловой краски на декорируемое изделие.

2) Не дожидаясь высыхания раствора на поверхности, приступайте к стиранию краски тканью или бумажным полотенцем.

3) Оставьте изделие до полного высыхания.

Примечание: меловая краска тонко подчеркнет окрашенную фактуру изделия, создавая эффект винтажной старины на поверхности.

На фото используется цвет 03 Whipped Cream.



ТЕХНИКА МНОГОСЛОЙНОГО НАНЕСЕНИЯ

Вам понадобится: меловая краска двух оттенков, кисть, наждачная бумага.

1) На декорируемое изделие нанесите слой краски светлого оттенка.

2) Дождитесь высыхания первого слоя краски.

3) После высыхания нанесите второй слой краски - другим выбранным оттенком.

4) Дождитесь полного высыхания окрашенного изделия.

5) Используя наждачную бумагу, переходите к процессу частичного ошкуривания краски с поверхности.

6) Очистите поверхность от пыли. По желанию, покрытие можно закрепить белым / прозрачным воском или ультра-матовым лаком.

Примечание: при окрашивании изделия, не бойтесь ошкурить меловую краску в углублениях с большим усилием, удаляя чуть больше краски, чем на ровной поверхности.



ТЕХНИКА ОТМЫВКИ ЦВЕТОМ

Вам понадобится: белая меловая краска, вода, кисть, мягкая ткань / бумажное полотенце.

1) Разведите белую меловую краску водой до состояния текучести.

2) Нанесите слой краски на декорируемое изделие.

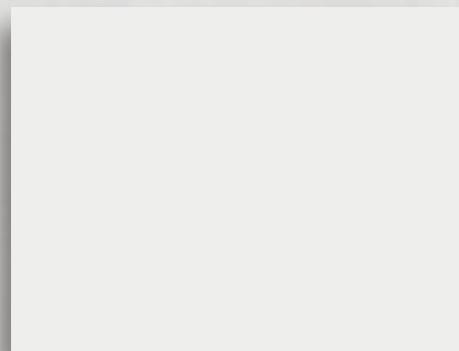
3) После нанесения раствора на поверхность, сразу приступайте к стиранию краски, используя ткань или бумажное полотенце.

4) Меловая краска тонко подчеркнет окрашенную фактуру изделия, оставаясь в углублениях предмета декора.

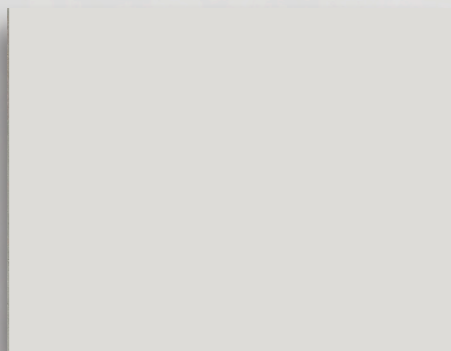
На фото используется цвет 02 White Moustache.

Примечание: по окончанию покрасочных работ получаем эффект винтажной патины на окрашиваемой поверхности.

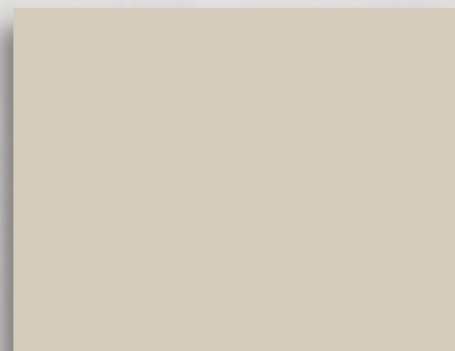
Таблица цветов



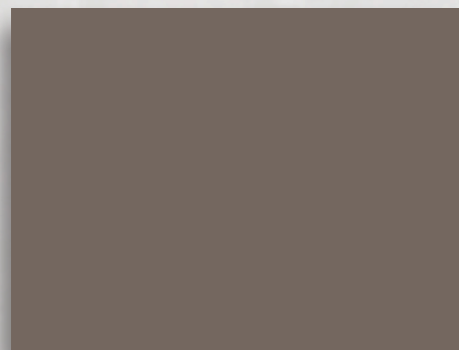
1. ALL WHITE



2. WHITE MOUSTACHE



3. WHIPPED CREAM



7. GREIGE

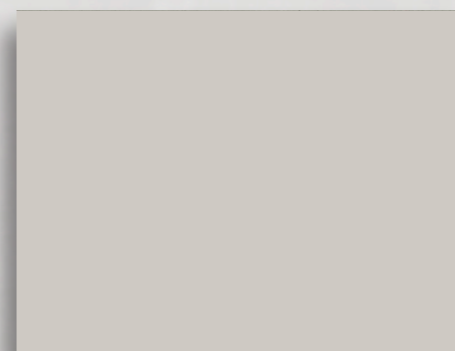


8. BAILEYS

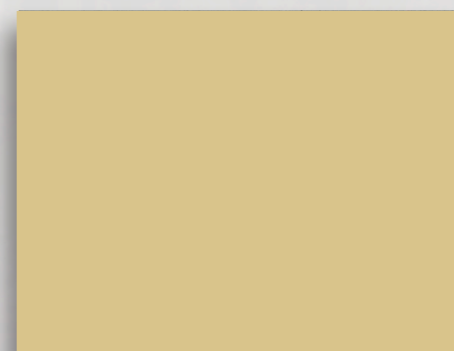


9. DOVE

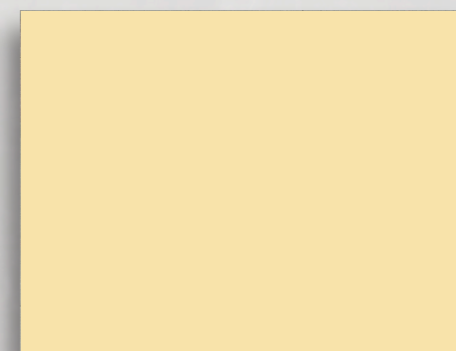
Таблица цветов



4. STILL WHITE



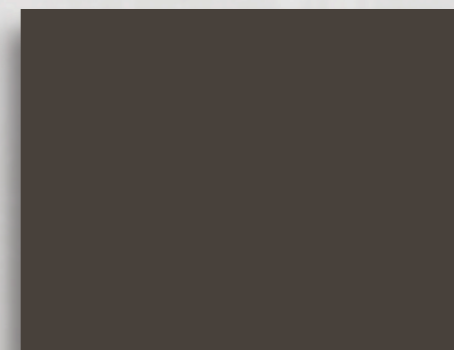
5. CUSTARD



6. MORNING ROOM



10. FIVE MINUTES REST



11. MUD



12. BURBERRY COAT

Таблица цветов



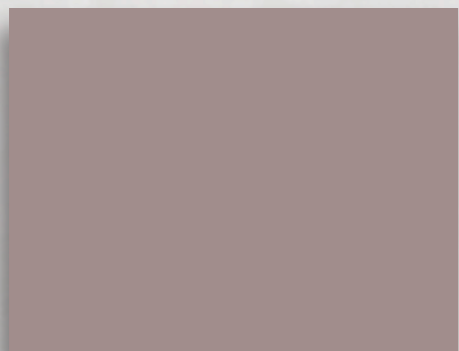
13.COBBLESTONES



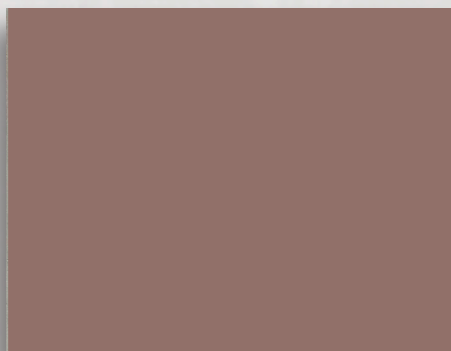
14.BIRDS



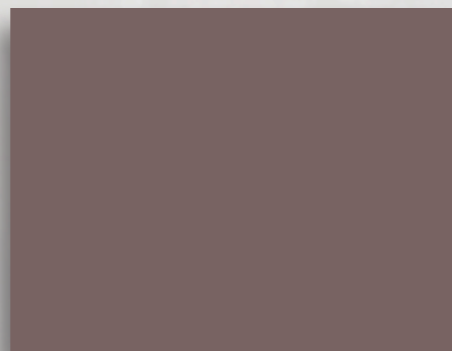
15.DUTCH SKY



19.PER LEI

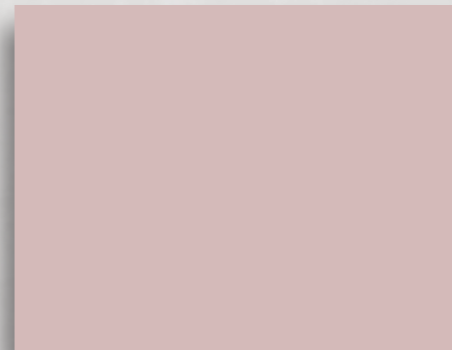


20.SUMMER HAZE

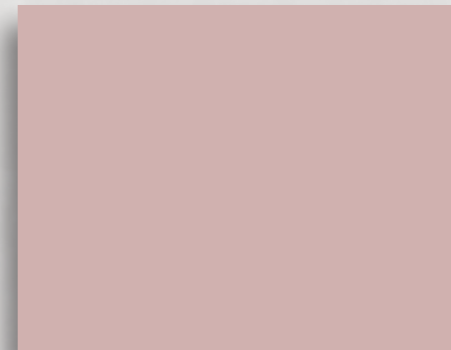


21. MAUVE – CHALK PAINT

Таблица цветов



16.MUTED PINK



17.ROSE PETAL



18.GRANDMA



22.GARDEN FLOWERS



23.GUSTAVIAN BLUE GREY



24.DUCK EGG

Таблица цветов



25.POSITANO



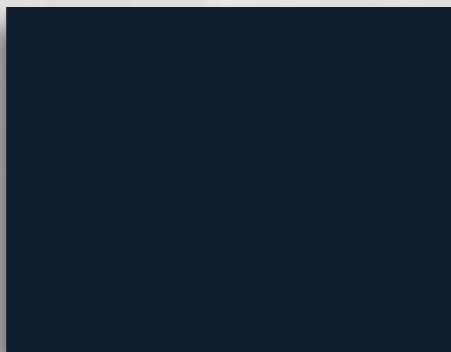
26.RETREAT



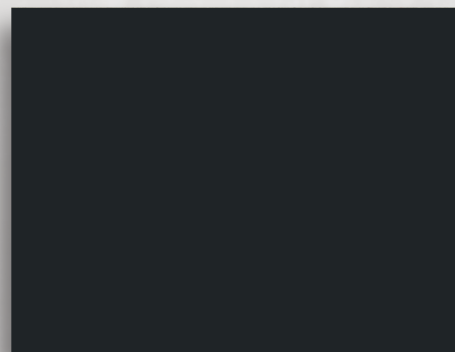
27.GUSTAVIAN GREY



31.LIGHT PETROL



32.EVERNING DRESS



33.NIGHTFALL

Таблица цветов



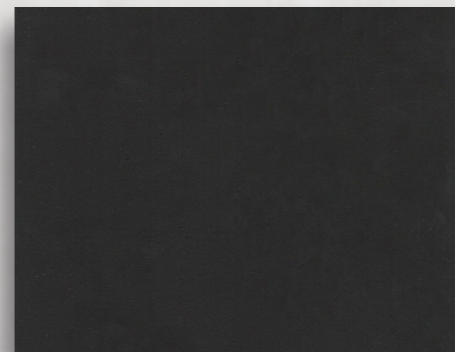
28.MISTY BLUE



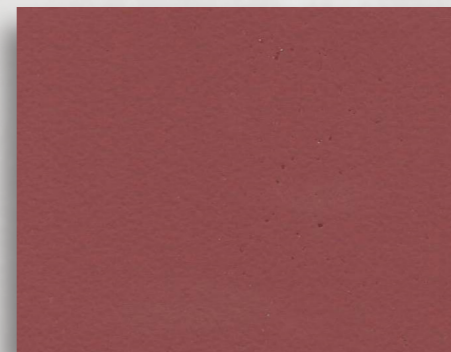
29.AMALFI COAST



30. BLUE SHUTTERS



34.DARK SECRET



35.LIBRARY RED



36. LAKE TRASIMENO

Таблица цветов



37. HEALING



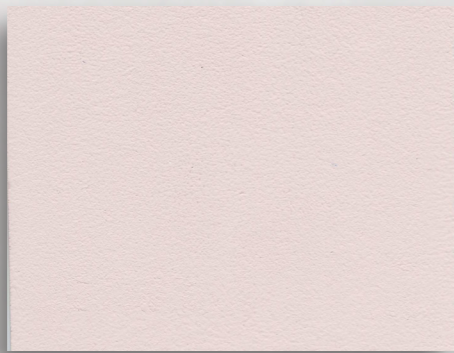
38. ZEN



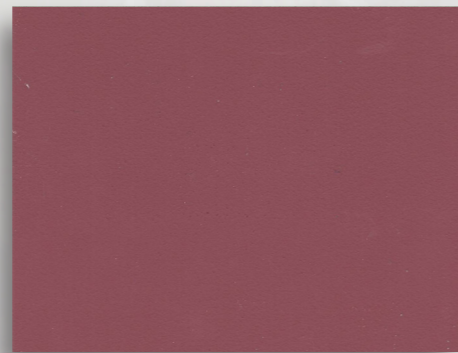
39. FRESH AIR



43. MERMAID

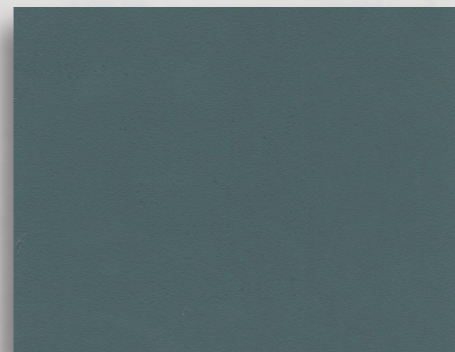


44. FOR THE LOVE OF TAN



45. TUSCAN RED

Таблица цветов



40. RIPOSA



41. COTTAGE GREEN



42. INFINITY





ВОСК

- натуральный природный материал;
- восстанавливает древесную текстуру;
- удаляет потертости, различного рода дефекты;
- глубоко впитывается в текстуру поверхности;
- идеально подходит для применения в декоративных целях;
- придает материалу насыщенный цвет и мягкий оттенок (при использовании колерованного воска)

КОММЕНТАРИИ ПО НАНЕСЕНИЮ:

- Нанесение воска осуществляется при помощи чистой ткани методом втирания воска по направлению волокон.
- После высыхания поверхности необходимо протереть ее тканью, чтобы убрать излишки воска.
- Чтобы придать блеск восковой поверхности, наносите два слоя воска. Второй слой воска наносится через 24 часа.



Почему нужно покрывать воском окрашенное изделие?

Вощение позволяет защитить поверхность. Меловая краска «Arte di Vita» обладает минеральной дышащей текстурой, поэтому по прошествии времени слой краски может впитать жирные пятна, следы от кофейных чашек. Поэтому, нанесение воска позволит уплотнить текстуру краски и защитить окрашенный предмет.

Почему мы рекомендуем использовать фирменный воск?

Александра ван Кройнинген разработала воск специально для меловой краски «Arte di Vita». Воск не содержит опасные химические растворители, такие как быстросохнущие вещества, поэтому вы не вдыхаете агрессивные химикаты в легкие. **Используйте фирменную продукцию комплексно**, чтобы предотвратить возможные проблемы с отслаиванием краски, возможным изменением оттенка окрашенного изделия

ИСПОЛЬЗОВАНИЕ ВОСКА



Шаг первый: Покраска

Используйте меловую краску «Arte di Vita» для покраски вашего предмета мебели без шлифования, грунтования и какой-либо предварительной подготовки. Наносите меловую краску кистью хаотично - совершая мазки в разных направлениях, а не просто нанося краску «сверху - вниз». Это поможет Вам окрасить только нужную часть предмета декора.

После высыхания базового слоя краски, по желанию Вы можете акцентировать детали, используя другой оттенок.

Шаг второй: Прозрачный воск

В начале мы рекомендуем нанести только прозрачный воск.

После высыхания меловой краски используйте воск, чтобы закрепить краску на поверхности. Просто вотрите воск так, чтобы он впитался в краску. Краска впитает



воск, как лосьон в кожу. Затем удалите излишек воска. Это необходимо сделать сразу после нанесения воска на окрашенную поверхность.

Помните, декорируемая деталь на ощупь не должна быть липкой!

Шаг третий: Шлифование и затирка (по желанию)

После нанесения прозрачного воска, можете слегка ошлифовать или затереть изделие.

При шлифовании меловая краска превращается в пыльную крошку. Поэтому, покрывая воском предмет декора Вы существенно уменьшите количество пыли, оставленной после шлифовки.

Повторно нанесите прозрачный воск на отшлифованную область до нанесения темного воска.



Шаг четвертый: Темный воск (по желанию)

Нанесите слой коричневого воска на детали, на которых Вы хотите сделать акцент или подчеркнуть. Всегда имейте под рукой чистую ткань для удаления излишек воска. Темный воск, обязательно наносится на слой прозрачного воска. Если прозрачный воск еще не высох, можно приступить к декору изделия темным воском.

Наносите небольшое количество воска при каждом втирании. Если первоначально Вы не нанесли прозрачный воск, темный воск может окрасить слой краски.

Если Вы нанесли слишком много темного воска, всегда можете использовать прозрачный воск как «ластик». Просто окуните чистую ткань в прозрачный воск и используйте ее для удаления темного воска.



Шаг пятый: Наслаждайтесь!

Воск создает мягкое матовое покрытие. По желанию, изделие можно отполировать до блеска спустя 24 часа. Для полировки изделия используйте мягкую ткань.

Устройтесь поудобнее и наслаждайтесь прекрасным творением, которое только что создали сами!



ТКАНИ ARTE DI VITA

После запуска производства линии красок дизайнер Александра ван Кройнинген работает над расширением ассортимента бренда. В 2017 году дизайнер выпустила линию натуральных **льняных и конопляных тканей**. Ткань разной фактуры и плотности предназначена для обивки мебели, пошива штор и создания абажуров.

Цвет тканей полностью совпадает или поддерживает основные оттенки палитры красок!

Размеры льняных и конопляных тканей:

- Ширина: от 135 до 300 см

Размеры обивочных тканей:

- Ширина: 145 см

Коллекция тканей разделена на пять книг, с которыми можно ознакомиться в офисах региональных представителей:

Книга 1:

Конопляные ткани/Льняные ткани

Книга 2:

Льняные ткани для штор: ширина 275 - 320 см

Книга 3:

Плотный лен

Книга 4:

Плотные ткани и обивочный материал

Книга 5:

Подкладочные ткани





ФИЛОСОФИЯ ЦВЕТА

Познание истины и знакомство с трудами известных философов для Александры ван Кройнинген стали одной из важных составляющих жизни. На протяжении долгих лет дизайнер изучала философию древних учений. В это число, входили труды двух великих женщин России - Елены Блаватской и Елены Рерих. Философия учений гласит: чувство цвета, восприятие звуков и ароматов познаются каждым человеком лично. Цвет является воплощением энергии, поэтому может влиять на эмоциональное и физическое здоровье человека.

Дом - это нечто большее, чем крыша над головой. Это мир оттенков, который дарит нам радость, предоставляет защиту, покой и тепло. Поэтому, каждый цвет палитры красок «Arte di Vita» имеет свое уникальное метафизическое значение.

«Большинство людей уже забыло - каково это заботиться о своем эмоциональном здоровье. Мы больше не изучаем свою духовную энергию; прану (традицион-

ную индийскую медицину в йоге) и наш источник жизни. У каждого из нас в нашем физическом теле, есть определенные органы, энергию для которых можно черпать из солнечного света, из окружающих нас оттенков. Наши органы сохраняют эту энергию и распределяют ее в каждую частицу организма. Я работаю над собой, как это делала Блаватская и Рерих, чтобы изменить свое сознание, жить в гармонии с собой и окружающим миром.» - рассказывает Александра.

- **Первые оттенки меловой палитры** насыщены максимальной глубиной цвета, за исключением всех белых и темных тонов, которые обычно идут в паре противоположностей. Цвета отлично дополняют друг друга в просторной ванной комнате; в холле с мраморной лестницей и белыми дверями.

- **Оттенки известковой краски (№103) и меловой краски (№ 5, 6)**

Желтые тона палитр красок, созданы стимулировать наше духовное тело, поэтому идеально подходят для спальни или комнаты,

куда впервые проникает солнечный свет. Оттенок стен в спальне очень важен, он помогает восполнить нашу энергию и запас жизненных сил. Благодаря влиянию желтого цвета мы проснемся снова бодрыми и здоровыми.

Стены в желтых тонах идеальны для кабинетов - месте, где предстоит много писать и мыслить. Но, так как большинство людей находится в астральном сознании, и лишь немногие разработают над своим духовным телом, не каждый человек выберет именно этот цвет.

- **Оттенок меловой краски 05 Custard** можно дополнить красивым льняным постельным бельем цвета песочной крошки горного камня, сшитым из фирменных тканей «Arte di Vita». Желтый – замечательный антидепрессант. Он создан на энергии Четвертого луча - энергии гармонии через конфликт. **Это побуждающий творческий цвет**, поэтому идеален для художников.

Если сочетать желтый цвет стен с цветом постельного белья, успокаивающего оттенка

меловой краски номер 39, можно достигнуть **равновесного состояния между творчеством и отдыхом.**

- **Оттенки меловой краски №16, 17, 18, 19** - целебные цвета. Розовый знаменует стремление души к совершенствованию. Стремления мужчин и женщин, которые ищут унисон между своей индивидуальностью и душой.

Различные оттенки розового, в том числе, **номер 44**, можно комбинировать вместе, если выкрашивается панельная обшивка в спальне или столовой. Светло-розовый отлично смотрится на стене, а более глубокий темный оттенок на деревянных панелях.

- **Оттенок меловой краски №19 Per Lei.** Этот оттенок оказывает успокаивающее воздействие на людей с такими недугами, как расстройство нервной или иммунной системы (к примеру, рассеянный склероз).

- **Оттенки меловой краски № 23, 24, 25, 26, 28, 29**, а, также, **восемь успокаивающих тонов номер 36, 37, 38, 39, 40, 41. 42, 43** - си-

не-зеленые цвета. Они оказывают умиротворяющее воздействие, идеальны для людей, страдающих мигренью или психическим расстройством.

- **Оттенки № 36-43** созданы, основываясь на цвете индиго - цвете Второго Луча Любви и Мудрости. Отметим, что это самый значимый луч Солнечной системы. Оттенки под указанными номерами носят очень мирской земной характер. Они обладают определенной силой исцеления, помогают восстановить запас духовной энергии.

- **Цвета палитры меловой краски 36, 37, 38** идеальны для оттенков стен в больницах, и детских комнатах. Эти цвета благоприятно влияют на детей, страдающих синдромом дефицита внимания и гиперактивности.

- **Цвета палитры меловой краски № 40, 41** будут по душе суетным и слишком занятым людям, привыкшим бегать «из угла в угол», при использовании оттенков в гостиной комнате. Этот цвет способствует быстрому расслаблению и умиротворению. Он уравнивает

и нейтрализует типаж таких людей.

- Цвета работают над нашим астральным и эмоциональным телом. **Чем светлее оттенок, тем больше его влияние.** Это можно сравнить с гомеопатией.

- **Цвет палитры меловой краски №42** - слегка синеватый цвет, его использование в интерьере положительно влияет на новорожденных детей. Также, цвет способствует скорейшему восстановлению человека после перенесенной болезни. Оттенок № 42 гармонично смотрится на стенах в ванной комнате, если его комбинировать с оттенком **02 White Moustache.**

- **Цвета палитры меловой краски №35, 45** олицетворяют духовную энергию красного. Сдержанные оттенки красного идеальны на стенах библиотек и кабинетов. Красный цвет - энергия огненная, поэтому будет близка и понятна не каждому.

- Грамотное сочетание разных оттенков в пространстве оказывает большую энергетическую целительную силу на людей.



ПОЛЕЗНЫЕ СОВЕТЫ ПО ВЫБОРУ ЦВЕТА

Свет - это важнейший фактор при выборе правильного цвета. Цвета изменяются в зависимости от освещения в комнате, которое меняется в течение дня и соответственно может отличаться в разное время дня.

Комнаты, выходящие на **Север**, являются самыми трудными для декорирования, особенно, если вы хотите создать комнату в светлых и теплых тонах. Иногда лучше не идти против этого и выбрать темный естественный тон, такой как «Birds». Если вы хотите принести яркость и тепло в комнату, используйте нейтральные цвета с оттенком желтого, такие как «Whipped Cream» или нейтральные цвета с оттенком розового, такие как «Per Lei» или «Summer Haze».

Номера с видом на **Юг** легко декорировать потому, что вы можете использовать и теплые, и холодные тона. Любой цвет хорошо

смотрится в комнатах с видом на юг.

Номера, выходящие на **Восток**, как правило, освещены голубым светом. Поэтому лучше всего в таких помещениях работать с зеленовато голубыми цветами, такими как «Duck Egg» или «Misty Blue». Если вы хотите использовать белый цвет, лучше выбрать оттенок «White Moustache».

В комнате на **западной** стороне белые цвета создают спокойную атмосферу и создают, таким образом, мягкие розовые тона.



ГЕНЕРАЛЬНЫЙ ДИСТРИБЬЮТОР БРЕНДА ARTE DI VITA В РОССИИ

SH*home***E**
shebolaeva elena

АДРЕС: БРЯНСК, УЛ. ДУКИ, 54/А, ОФ. 309

ТЕЛЕФОН:

+ 7 (4832) 64 33 30

+ 7 (962) 148 56 88

E-MAIL: shedesign@yandex.ru

САЙТ: www.art-dv.ru

Региональный дилер:

АДРЕС: Москва, Фрунзенская наб., дом 30, ВК
«Росстройэкспо», пав.2, место 21,2

ТЕЛЕФОН:

+ 7(495)-374-83-27;

+7 (967)-053-75-28

E-MAIL: frunzart@mail.ru

САЙТ: www.liberti-m.ru

АДРЕС: Москва, Нахимовский пр-т, дом 24,
ТВК «Экспострой», пав.3, ряд 7, место 242

ТЕЛЕФОН: + 7 (968)-763-02-22

E-MAIL: libertiexpo@mail.ru

INSTAGRAM: [sh.e.home](https://www.instagram.com/sh.e.home)

